



EXTRAIT DU GUIDE 2024
Consultations Jeunes
Consommateurs
Avancées (CJCA)

Partie
IV

PRÉSENTATION DES
DIMENSIONS IMPACTANT
L'EFFICACITÉ D'UNE CJCA



Les dimensions liées à la CJC

10 - LES DIMENSIONS LIÉES À LA CJC

10.1 Le profil de la CJC

CONSTAT GÉNÉRAL

Les CJC font souvent face à des contraintes temporelles, structurelles et méthodologiques pour mener à bien leurs projets de CJCA. Le déploiement de CJCA nécessite d'investir du temps et des compétences spécifiques (de formation, de communication, etc.) pour créer un contexte favorable d'implantation.

Pré-requis

La CJC doit être prête à engager du temps de co-construction partenariale, « d'aller vers » les jeunes dont les bénéfices ne seront visibles que sur le long terme. Le temps et la mobilisation de l'équipe CJC seront des éléments déterminants dans la réussite de la CJCA. Le profil de la CJC va déterminer les objectifs de déploiement qu'elle peut se fixer (nature, nombre et ampleur des projets).

Le profil de l'équipe

Constat

Le déploiement des projets de CJCA nécessite des compétences hybrides, relevant aussi bien du soin que de la structuration du partenariat.

Préconisations

Dans la mesure du possible, mixer le profil des équipes CJC avec des intervenants à même de développer et d'animer des relations partenariales et d'autres intervenants plus spécialisés dans les prises en charge individuelles et collectives ou la sensibilisation des professionnels, etc. En complément, des ressources internes en communication pourront idéalement compléter les compétences de l'équipe CJC/CJCA afin d'optimiser la notoriété du dispositif et donc le recrutement des jeunes.



La taille de l'équipe et les moyens alloués

Constat

La faiblesse des ressources allouées sur le dispositif CJC et le morcellement des temps de travail des intervenants CJC ne facilitent pas le développement de projet de CJCA.

Préconisations

- Flécher les temps des intervenants sur le dispositif CJC et les activités de CJCA
- Éviter un trop grand morcellement des temps de travail et/ou flécher un temps de coordination vers un professionnel ressource afin d'assurer un pilotage et une réflexion globale de la CJC et de son déploiement.

Les engagements de la CJC

Constat

Certaines CJC ont parfois engagé beaucoup de partenariats qu'elles remettent difficilement en question.

Préconisations

La CJC pourra réaliser une cartographie de ses partenariats actuels en prenant en compte l'efficacité et l'efficience de ceux-ci mais aussi en considérant les priorités qu'elle se fixe pour son développement. L'arbitrage de la direction de la CJC sera un élément déterminant pour élaborer une stratégie de déploiement prenant en compte les priorités et les engagements à venir.

Outil

> CJCA - Diagnostic des structures - Étape4

Les expériences et expertises de la CJC

Constat

La capitalisation d'expériences est un levier important dans le développement de CJCA.

Préconisations

Développer des projets de CJCA à la mesure de l'expérience et expertise de la CJC et/ou s'appuyer sur des compétences (internes ou externes) pour aider à la mise en œuvre de ce type de projet.

Outils

> « Schéma décisionnel »

L'étayage des compétences de l'équipe CJC

Constat

Quand les équipes CJC n'ont pas (acquis) de savoir-être et savoir-faire inhérents aux projets de CJCA, elles font souvent face à des difficultés pour développer ce type de partenariats.

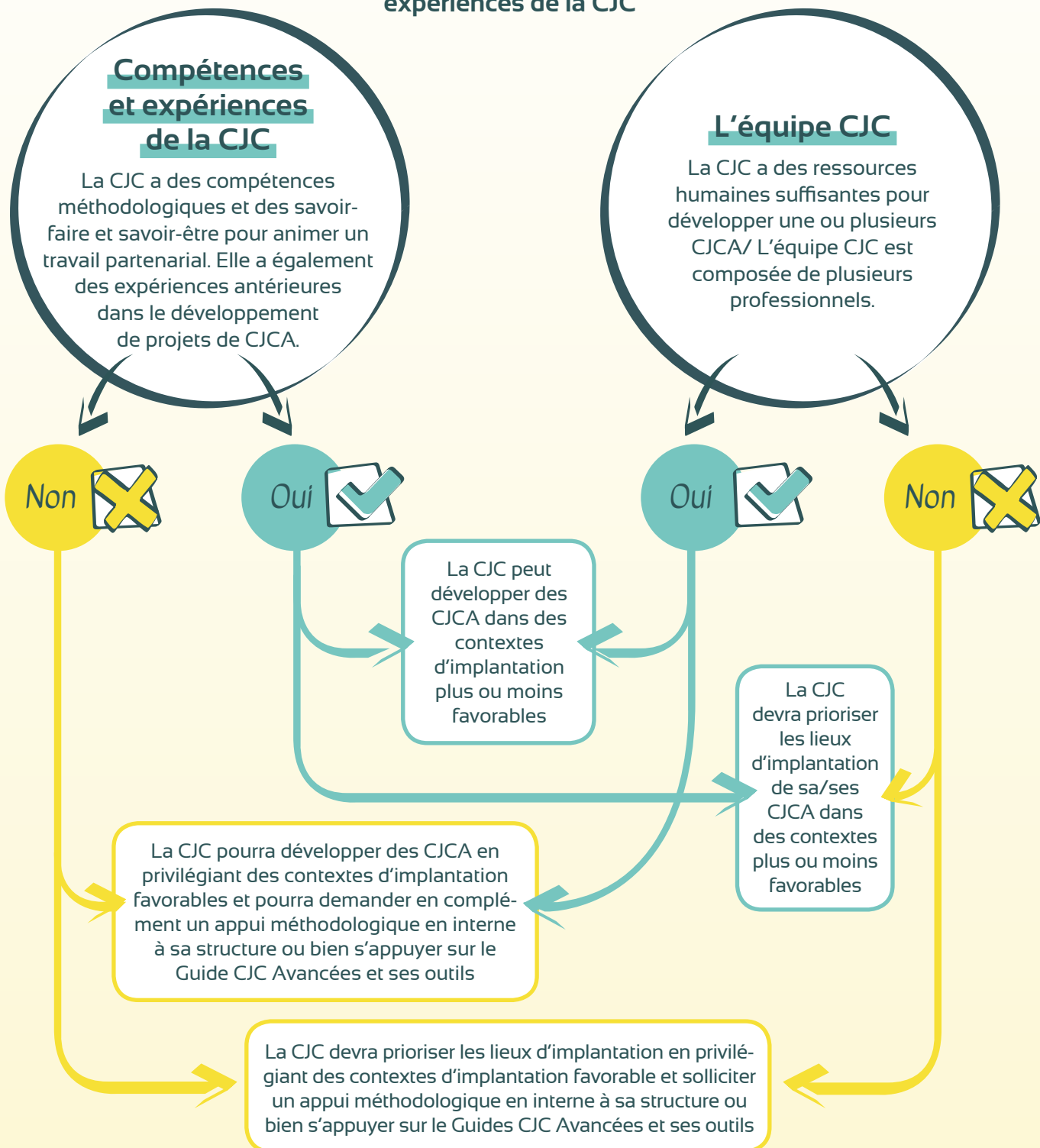
Préconisations

Solliciter un appui en interne si la structure d'appartenance de la CJC a des services avec des compétences plurielles (ex : service de prévention) ou un appui en externe pour un soutien méthodologique par exemple. Ce guide propose des modèles interventionnels et, en complément, des outils méthodologiques sont disponibles. Ils représentent de bons supports pour guider une CJC dans le développement de CJCA. Ils abordent les différentes étapes d'implantation d'une CJCA et proposent différentes méthodes pour mener à bien ce type de projet.

Boîte à outils

- > CJCA - Diagnostic des structures - Descriptif des étapes
- > CJCA - Diagnostic du territoire - Descriptif des étapes
- > CJCA - Vademecum - Implantation

SCHÉMA DÉCISIONNEL
pour prioriser les contextes d'implantation
de projet de CJA selon le profil et les
expériences de la CJC



C'est quoi un contexte d'implantation favorable à un projet de CJA ?
> Cf. Guide CJA p.52 - Partie 16.2

10.2 Les modes « d'aller vers » les jeunes

« L'aller vers » est une approche qui amène les professionnels à sortir physiquement des structures dans lesquelles ils exercent, pour aller au-devant des personnes dans les lieux où elles vivent, alors que ces personnes ne sont pas forcément en demande. Dans le cas des CJC, les intervenants vont à la rencontre de leur public cible, en l'occurrence les jeunes, dans les lieux où ils se trouvent, que ces lieux soient investis ou contraints pour les jeunes. Cela implique un rapprochement géographique mais aussi symbolique. Car il s'agit « d'aller vers » l'environnement d'un public en s'y adaptant, aussi bien du point de vue des horaires, de la disponibilité, que du langage ou des pratiques.

Cette démarche rend possible la rencontre avec le jeune et permet d'établir un premier lien de confiance qui contribuera à une démarche volontaire et une posture d'adhésion du jeune à un accompagnement en CJC.

10.2.1 Proximité géographique

Constat

Le rapprochement géographique demeure un enjeu fort pour les CJC car il vient répondre aux carences en soin de certains territoires et aux difficultés de mobilité des jeunes. Toutefois, cette modalité de rapprochement géographique repose sur l'adhésion du jeune à la rencontre avec un professionnel de santé.

Préconisations

Réaliser un diagnostic pour comprendre le profil des jeunes visés par la CJCA. Dans le cas où les jeunes sont réfractaires à la rencontre avec un professionnel de santé, la CJC aura à communiquer efficacement sur sa CJCA auprès des jeunes et des professionnels de la structure ou du territoire. Si les jeunes n'adhèrent pas, il faudra alors identifier les leviers pour favoriser la venue du jeune en consultation soit en développant une proximité relationnelle soit en s'appuyant sur des personnes de confiance/ressource pour les jeunes.

Outils

> CJCA - Questionnaire jeunes

> CJCA - Focus-group jeunes

> CJCA - Trame des entretiens partenaires

10.2.2 Proximité relationnelle

Dans la proximité relationnelle, on peut distinguer différents niveaux.

La personnification de la CJCA

Constat

Les jeunes ne connaissent pas (ou peu) le dispositif CJC. Les intervenants CJC ne peuvent donc profiter de la notoriété de ce dispositif pour favoriser l'adhésion et la venue spontanée des jeunes en consultation.

Préconisations

La personnification de la CJCA, qui consiste en la reconnaissance du dispositif CJC par son intervenant, demeure un levier important dans l'adhésion et la venue des jeunes en consultation. Celle-ci peut s'opérer lors :

- d'actions collectives visant à présenter la CJCA
- d'actions collectives visant à échanger sur les conduites addictives
- de stands
- de temps de rencontre et d'échange plus ou moins formalisés
- d'activités sportives, culturelles, etc.

Toutefois, l'intervenant CJC aura aussi à communiquer plus largement sur la CJC et rappeler que son intervention s'inscrit dans le cadre d'un dispositif national assuré par d'autres professionnels aux approches interventionnelles semblables. La participation d'un autre intervenant CJC dans le projet peut faciliter l'incarnation du dispositif CJC (et non celle de l'intervenant CJC). Enfin, l'implication des directions demeure un levier important pour favoriser la pérennisation du projet.

Outil > Flyer «Mots clés CJCA»

La déformalisation du lien

Constat

Les jeunes peuvent avoir des représentations qui les empêchent de venir rencontrer un professionnel de santé (peur d'être jugé, qu'on leur dise quoi faire, etc.).

Préconisations

Déformaliser le lien entre la CJC et le jeune en adoptant une relation plus « familière », dans des espaces choisis par les jeunes, peut permettre de faire tomber les craintes et lever les freins psychologiques et sociaux à la venue du jeune en consultation. La CJC pourra développer cette proximité relationnelle en prolongeant le lien en dehors du seul temps de la consultation :

- Par des échanges informels (par SMS, via les réseaux sociaux, etc)
- Dans des espaces moins institutionnalisés et formalisés et des espaces investis par les jeunes : foyer pour jeunes, cafétéria, terrains de sport, etc
- Pendant des temps moins institutionnalisés et formalisés (ex : pendant les pauses de la structure).

Pour aller plus loin

Il est possible de s'appuyer sur les approches interventionnelles de la « prévention spécialisée » qui s'emploie à « aller vers » l'environnement des jeunes en s'y adaptant, aussi bien du point de vue des horaires, de la disponibilité, que du langage ou des pratiques.

« Au sein d'un CFA, j'ai mis en place des groupes d'échanges sur le temps du midi (Thème : mois sans tabac, gestion de l'alcool en soirée, etc.). Souvent j'utilise des outils pédagogiques ce qui facilite le lien avec les jeunes. Ce type d'activité permet de faire connaissance dans un espace non contraint ; sans que ce soit formel et cela démystifie aussi la rencontre. Sinon, j'ai participé à plusieurs cours proposés au sein du CFA. Cela me permet d'une part de rappeler aux enseignants l'existence de la CJA mais aussi de montrer aux jeunes qu'on s'intéresse à eux, à leur formation. J'échange avec eux pendant qu'ils font leurs activités, et certains profitent de ce moment pour me poser des questions sur les consommations. Souvent ces interventions aboutissent sur des prises de RDV spontanées de la part des jeunes.

Professionnelle
d'une CJC

« Beaucoup, ils ont un problème avec l'adulte, ils ont une rupture de confiance, et ça c'est très dur à remettre en place, de refaire confiance [...] [Prénom de l'intervenante], elle est là aussi avec les jeunes, quand elle a pas de rendez-vous, elle sort avec eux, y'a une présence en fait, même s'ils ont pas forcément envie de parler avec elle. Elle est là.

Professionnel-le d'une
structure partenaire



« Faire avec »

Constat

Le cadre institutionnalisé de la consultation ne convient pas à tous les jeunes. Pour certains profils de jeunes > Cf Guide CJCA p.34 - Partie 11.1.2 - il faudra dépasser ce cadre institutionnel pour proposer d'autres espaces de rencontre plus adaptés au profil et à la demande de ces publics.

Préconisations

« L'aller vers » en « faisant avec », c'est-à-dire aux côtés du jeune, permet de :

- Équilibrer le rapport descendant soignant / soigné pour chercher l'horizontalité de la relation
- Désinstitutionnaliser le soin en offrant des espaces de rencontre en dehors des institutions
- Ne pas contraindre la parole : celle-ci vient quand le jeune ressent le besoin de l'exprimer
- Rencontrer et partager des activités (sportives, culturelles) avec les jeunes.

Pour aller plus loin

L'approche interventionnelle déployée dans le programme Tapaj semble avoir fait ses preuves auprès de public dits plus vulnérables, éloignés voire en rejet du soin et des institutions. Il est possible de s'appuyer sur les fondements de ce programme pour les répliquer dans d'autres contextes, avec des acteurs de la prévention spécialisée par exemple.

« L'aller vers » les jeunes dans les espaces virtuels

Constat

La communication numérique représente un enjeu majeur pour toucher les jeunes.

Préconisations

Si la CJC a les ressources humaines et moyens matériels pour développer une communication numérique, elle devra être vigilante à identifier les types de réseaux sociaux qu'elle souhaite investir, déterminer quels sont ses objectifs selon le réseau social et identifier les outils et moyens pour faire connaître ses comptes auprès des jeunes.

Pour aller plus loin

> Cf. Guide CJCA p.45 - Partie 15 « Communiquer auprès des jeunes ».

C'est quoi TAPAJ ?

Travail Alternatif Payé À la Journée



Le Travail Alternatif Payé À la Journée est une innovation médico-sociale soutenue par l'État qui en accompagne sa couverture nationale. TAPAJ permet aux jeunes de 16 à 25 ans en situation de précarité, de reprendre le contrôle de leur vie et de prévenir leurs conduites addictives *via* un accompagnement global (médico-psycho-social) et une activité professionnelle payée à la journée ne les engageant pas immédiatement sur la durée.

TAPAJ en tant qu'alternative à un environnement défavorable (mendicité, assistanat, larcin, actes de délinquance ou de prostitutions...) est le premier marche-pied vers les dispositifs de droit commun.

« J'aimais pas trop aller voir les « trucs » pour m'aider, même les psys ou ce genre de choses [...] Quand on est dans cette consommation constante, enfin, on est un peu dans un état où on a pas envie qu'on nous fasse chier un peu, c'est... On a envie de rester tranquille. Et puis, j'avais pas forcément envie de parler de tout ça. C'est ce qui m'a plu avec TAPAJ, c'est que c'était une autre manière de faire, aussi. [...] [Prénom de l'intervenant], il est super cool. Enfin, on est là, on travaille et puis c'est là, ça se fait tout seul.

Jeune suivi, 18-20 ans,
Projet n°8



10.3 Les modes « d'aller vers » les partenaires

10.3.1 Proximité relationnelle : la personnalisation de la CJCA

Constat

Les partenaires potentiels des CJCA ne connaissent pas toujours (bien) ce dispositif.

Préconisations

La personnalisation de la CJCA par l'intervenant CJC demeure un levier important dans la reconnaissance et l'adhésion des équipes partenaires. Toutefois, l'intervenant CJC aura à communiquer plus largement sur la CJC et rappeler que son intervention s'inscrit dans le cadre d'un dispositif national assuré par d'autres professionnels aux approches interventionnelles semblables. La participation d'un autre intervenant CJC dans le projet peut faciliter une meilleure reconnaissance du dispositif. Enfin, l'implication des directions respectives dans le partenariat demeure un levier important pour favoriser la pérennisation du projet.

Outils

> Flyer « Mots clés CJCA »

> Guide CJCA p.37 Comment outiller les équipes

10.3.2 L'immersion et le « faire équipe »

Constat

Le sentiment d'un travail d'équipe et l'acculturation de l'intervenant CJC à la structure partenaire contribuent à la qualité du travail partenarial et, in fine, à l'orientation des jeunes vers la CJCA.

Préconisations

Ce sentiment de travail d'équipe et cette acculturation repose sur la capacité de la CJC à « faire équipe » et à « s'immerger » dans le fonctionnement de la structure partenaire. L'objectif sera que la CJCA ne soit pas décorrélée de la vie de l'établissement et/ou perçue comme une prestation de service mais bien comme un maillon de l'activité de la structure. L'immersion et le « faire équipe » se manifestent en allant vers les professionnels (sur des temps informels ou sur leurs activités), en participant ou en organisant des événements (ex : stands, mois sans tabac) et par la présence régulière de l'intervenant dans l'établissement, notamment en dehors des temps de consultation. Le « faire équipe » se construit en échangeant avec les équipes sur les situations des jeunes (dans le respect des missions de la CJC), en s'intéressant aux activités de la structure, en se rendant disponible et à l'écoute des demandes de l'équipe.

À noter que la participation de la CJC à des événements organisés par les partenaires sont autant d'opportunités qui peuvent aboutir à la mise en place d'une CJCA ou à améliorer sa représentativité au sein de la structure.

« Trois ans avec [prénom de l'ancien intervenant], et puis il est parti. Il a été remplacé et tout s'est arrêté. Je ne sais pas quel était le métier d'origine [du nouvel intervenant]. Mais il était pas éduc. C'était quelqu'un de l'extérieur qui faisait quelque chose à l'intérieur. Il ne bossait pas avec nous. Il ne nous communiquait rien. Et moi j'avais lâché l'affaire, il ne bossait plus qu'avec l'infirmière. »

Professionnel·le
d'une structure partenaire,
Projet n°2



10.4 Les postures et outils interventionnels de la CJC

Les postures de réduction des risques et des dommages et les outils interventionnels tels que l'entretien motivationnel et le RPIB (repérage précoce et intervention brève) semblent globalement validés par les jeunes. C'est pourquoi la CJC aura intérêt à expliciter ses missions, postures et outils interventionnels afin de lever les éventuelles craintes des jeunes. Les approches collectives et individuelles sont complémentaires et indissociables.

10.4.1 En collectif

Constat

Les échanges lors de temps collectifs permettent de désindividualiser les échanges, d'aborder le sujet sans tabou, sans stigmatisation, sans approche répressive.

Préconisations

La CJC pourra :

- Proposer des temps d'échanges collectifs en ayant recours à des outils pédagogiques. Ceux-ci ont l'intérêt de favoriser une plus grande prise de parole des jeunes en dédramatisant le sujet
- Expliciter les missions, postures et outils interventionnels de la CJC auprès des jeunes. Pour rendre son propos tangible et concret, l'intervenant CJC pourra l'illustrer par des retours d'expériences concrètes, des situations vécues, etc.

10.4.2 En individuel

Constat

Les postures et outils interventionnels adoptés par les intervenants CJC sont largement plébiscités par les jeunes vus en CJC. Ils contribuent à favoriser l'adhésion du jeune, à maintenir le lien et à véhiculer une image positive du dispositif auprès des autres jeunes et des partenaires.

Préconisations

Les postures et outils interventionnels, relevant de la réduction des risques et des dommages et de l'entretien motivationnel et du RPIB, sont à développer et promouvoir auprès des jeunes et des partenaires :

- Un accompagnement personnalisé du jeune
- Un suivi centré sur le jeune (sa vie, sa famille, ses études, etc.) plutôt que sur sa consommation
- Des conseils concrets
- Une consultation comme lieu d'écoute plutôt que lieu de soin
- Une approche promouvant fortement la réduction des risques, plutôt que des discours culpabilisants et/ou l'incitation au sevrage.



Focus sur la RDRD, (Réduction Des Risques et des Dommages)



Plus qu'un principe d'intervention... une posture !

La RDRD s'inscrit dans un continuum d'intervention (prévention, accès aux soins, soins) visant à promouvoir la santé des usagers de substances psychoactives.

Elle comprend la prise en compte de la réalité singulière de chaque usager, son expérience, ses compétences, ses aptitudes et ses usages, sans jugement.

Adopter une posture de réduction des risques et des dommages, c'est reconnaître que les usagers de substances psychoactives sont des personnes responsables et libres de leurs choix, notamment en matière de santé. Les professionnels doivent adopter une posture d'écoute et un discours ayant pour objectif la réduction des risques et des dommages.

La RDRD ne se résume pas à la distribution de matériel de RDRD.

Elle repose sur une participation active des publics et :

- Admet leur capacité à agir sur leur santé et leur qualité de vie et modifier leurs pratiques à risques dès qu'ils en ont les moyens
- Reconnaît leur expertise concernant les usages et les moyens des groupes d'appartenance
- Respecte les modes de vie des personnes et leur autonomie
- Prend en compte leur capacité d'autodétermination.

Dans le cas des CJC, quand on s'adresse aux jeunes, toute intervention moraliste et uniquement axée sur les dangers des consommations et les stratégies de soins et d'abstinence est à proscrire. La posture professionnelle préconisée, permettant d'ouvrir un « espace du possible » et le début d'une relation de confiance avec le jeune est celle de la réduction des risques et des dommages.

Focus sur les outils interventionnels



ENTRETIEN MOTIVATIONNEL

L'entretien motivationnel est « un entretien guidé centré sur le patient pour l'encourager à changer de comportement en l'aidant à explorer et à résoudre son ambivalence face au changement » (MILLER et ROLLNICK 1991).

Dans le cas des CJC, il permet d'accompagner les jeunes vers une diminution de leurs consommations. L'entretien motivationnel est centré sur les préoccupations du jeune et part du principe qu'il a les ressources nécessaires pour parvenir à un changement, qu'il est acteur de sa santé, et qu'il sait mieux que personne comment atteindre ses objectifs.

LE RPIB

(Repérage Précoce et Intervention Brève)

Le RPIB conjugue un repérage précoce d'usage(s) problématique(s) ou d'usage(s) qui ne sont pas encore problématique(s) et une intervention brève structurée et ciblée sur le changement de comportement dans une optique de baisse des consommations. L'entretien motivationnel pouvant être un des outils interventionnels pratiqués dans le cadre du RPIB.

Téléchargez le guide complet
« Consultations Jeunes Consommateurs
Avancées (CJCA) »

ainsi que les outils de diagnostic
et d'aide à l'implantation d'une
CJCA au sein d'une structure



RECONNUE D'UTILITÉ PUBLIQUE
FONDÉE EN 1872 PAR LOUIS PASTEUR ET CLAUDE BERNARD
www.addictions-france.org • contact@addictions-france.org
ANPAA - 20 rue Saint-Fiacre, 75002 Paris • Tél. : 01 42 33 51 04

Suivez-nous sur :

 @AddictionsFr

 Association Addictions France

 Association Addictions France



Glossaire et abréviations

BIJ

Bureau d'information jeunesse.
Le Bureau information jeunesse (BIJ) est avant tout un lieu d'accueil, d'informations et de documentation.

CJC

Dispositif d'accueil des jeunes de 12 à 25 ans dont l'objectif est d'accueillir des jeunes consommateurs en questionnement sur leur consommation, ainsi que leur entourage. Le principe est de faire le point, éventuellement de proposer une aide, avant que la consommation ne devienne problématique.

CJCA

Modalité d'intervention de la CJC consistant à « aller vers » les publics jeunes là où ils se trouvent. Quand il est question de la CJCA, on évoque la modalité d'intervention alors que si on évoque la CJC il est question de l'équipe, de sa mission générale, etc.

Professionnels relais

Professionnels en capacité d'être relais de la CJCA auprès des jeunes et/ou auprès de leurs collègues.

Personne de confiance / Personne ressource

Professionnels travaillant auprès de jeunes, en capacité de repérer et d'orienter des jeunes vers la CJCA, et bénéficiant d'une relation de confiance avec les jeunes qu'ils encadrent / accompagnent.

Efficacité

C'est la comparaison entre les objectifs fixés au départ et les résultats atteints. Dans le cas où on observe un écart, l'enjeu sera de comprendre pourquoi ¹.
Ex : ma CJC a pour objectif d'augmenter le nombre de jeunes vus à la CJCA de la structure... mais les résultats témoignent d'une stabilisation ou faible augmentation du nombre de jeunes vus à cette CJCA. L'efficacité de la CJCA est relative. La CJC pourra s'interroger sur les causes de ce constat.

Efficiences

L'efficience concerne l'utilisation rationnelle des moyens à disposition et vise à analyser si les objectifs ont été atteints à moindre coût (financier, humain et organisationnel). Le critère d'efficience mesure la relation entre les différentes activités, les ressources disponibles et les résultats prévus.

Jeunes captifs

Jeunes présents dans une structure pour une certaine durée avec des jours et des créneaux horaires fixes.

Jeunes volatils

Jeunes mobiles, qui ne restent pas fixe dans un lieu, difficiles à capter

Jeunes vulnérables

Jeunes en situation d'éloignement et/ou de rupture avec les institutions de soins. Ils n'adhèrent et ne s'insèrent pas dans les programmes d'insertion, de soins, d'enseignement, etc.

PAEJ

Point d'accueil et d'écoute jeunesse. Les PAEJ offrent une écoute, un accueil et une orientation aux jeunes âgés de 12 à 25 ans et peuvent accueillir les parents.

RDRD

Réduction Des Risques et des Dommages. La RDRD s'inscrit dans un continuum d'intervention (prévention, accès aux soins, soins) visant à promouvoir la santé des usagers de substances psychoactives.

RPIB

Repérage Précoce et Intervention Brève. Le RPIB conjugue un repérage précoce d'usage(s) problématique(s) ou d'usage(s) qui ne sont pas encore problématique(s) et une intervention brève structurée et ciblée sur le changement de comportement dans une optique de baisse des consommations. L'entretien motivationnel peut être un des outils interventionnels pratiqués dans le cadre du RPIB.